

# FÉDÉRATION DE GÉRIATRIE

LOURDES  
TARBES  
VIC EN BIGORRE







## Introduction

**Un projet**, par définition, est une vision tournée vers l'avenir, un cap à atteindre plutôt qu'un simple état des lieux. C'est dans cet esprit que ce document a été conçu : porter l'**ambition collective** de la **Fédération de Gériatrie** et fixer les **objectifs** qui guideront notre action.

Ce projet d'établissement se veut synthétique et clair. Il ne reprend pas les informations détaillées déjà présentes dans d'autres documents institutionnels. Pour des données chiffrées ou des précisions sur l'organisation, le lecteur pourra se référer aux rapports d'activité, au contrat de séjour et aux règlements intérieur et de fonctionnement.

Il est aussi **opérationnel et pragmatique**, pensé comme un outil concret au service de tous. Il ne contient ni éléments superflus, ni données susceptibles d'évoluer rapidement au cours des cinq prochaines années. Son format volontairement épuré garantit une lecture fluide et accessible à l'ensemble des acteurs concernés.

Surtout, ce projet n'est ni figé ni rigide. Il est conçu pour évoluer au fil du temps, s'adapter aux réalités du terrain et intégrer les améliorations portées par les professionnels, les usagers et les partenaires. Il sera régulièrement ajusté et enrichi, garantissant ainsi une dynamique **vivante et partagée**.

Enfin, ce projet s'inscrit en cohérence avec le **Contrat Pluriannuel d'Objectifs et de Moyens (CPOM)** et l'évaluation basée sur le référentiel de la **Haute Autorité de Santé (HAS)**, qui sont présentés aux autorités en 2025. Le CPOM, signé avec le Conseil départemental des Hautes-Pyrénées et l'Agence Régionale de Santé Occitanie, partage plusieurs objectifs avec le projet de la Fédération de Gériatrie. Ces points communs sont signalés dans les fiches actions pour une meilleure lisibilité.

*Nous vous souhaitons une bonne lecture et une belle appropriation de ce projet, pensé comme un levier d'action, d'innovation et d'adaptation au service de notre avenir commun.*



## HISTORIQUE DE LA FEDERATION DE GERIATRIE

---

Comme tout établissement, les sites qui composent la « **Fédération de Gériatrie** » sont passés par des phases successives.

L'Hôpital de **Vic en Bigorre** ou Hôpital Saint Jacques connu depuis 1429, reconstruit en 1774 et réaménagé en 1900, s'est agrandi avec la construction de la Maison de retraite dans les années 1950, en 1980 avec la construction du bâtiment sanitaire et enfin dans les années 1990 avec le site de la Clairière.

L'Hôpital Saint Joseph devenu Hôpital de l'**Ayguerote** à Tarbes est créé en 1703, devient centre hospitalier de Tarbes en 1956. Puis relayé par le site de la Gespe en 1979, resteront uniquement des lits à visée gériatriques sur ce site originel.

Le site de **Labastide** à Lourdes est construit dans les années 1980 pour répondre à un besoin d'humanisation et de modernisation des structures accueillant des personnes âgées au sein des long séjours situés dans des bâtiments vieillissants du site de Bernadette. Puis il s'agrandit en construisant la maison de retraite à compter des années 1990.

L'Hôpital de Vic restera autonome jusqu'en 1987, date de la **fusion** avec le centre hospitalier de Tarbes devenant le Centre Hospitalier Inter-communal de Tarbes – Vic en Bigorre.

En 2009 un rapprochement de coopération entre les centres hospitaliers de Tarbes et de Lourdes s'opère et une direction commune se met en place.

C'est au 1<sup>er</sup> janvier 2023 que la fusion intervient et est créé le **Centre Hospitalier Tarbes-Lourdes**.

Pendant ces décennies, **les sites gériatriques se sont adaptés** indépendamment aux besoins de la population afin d'apporter des réponses en santé mais aussi en hébergement, aux citoyens des trois territoires. Le développement des compétences et des spécificités s'est opéré là aussi de manière autonome. La fusion administrative et l'appartenance au CHTL est une réalité administrative et il est nécessaire de construire une réelle **appartenance commune**. Reconnaître les **spécificités et les forces** de chaque site, reconnaître les compétences présentes en leur sein passent alors par la création d'une Fédération.

Ce terme a été choisi en toute connaissance, fédération nous vient du latin et signifie **alliance**. En effet, les organes constituant une fédération ont un objet similaire et œuvrent dans un but commun.

Il est question ici de faire alliance pour pouvoir accroître nos forces et proposer de manière réfléchie la meilleure réponse qu'il soit aux besoins de la personne âgée sur nos bassins de vie Haut-Pyrénéens, tout en prenant en compte nos particularités, spécificités et complémentarités.

## CONSTRUIRE ENSEMBLE L'AVENIR DE LA FEDERATION DE GERIATRIE

---

Depuis début 2024, nous avons choisi une approche audacieuse et fédératrice pour bâtir notre projet d'établissement : **la démarche appréciative**. Plutôt que de partir des problèmes, nous avons mis en lumière ce qui fonctionne, ce qui nous rassemble et ce qui nous inspire. Nous avons exploré nos réussites, nos savoir-faire et nos valeurs pour imaginer une gériatrie plus attractive, humaniste et innovante.

Tout a commencé en janvier 2024 avec la création d'un **COPIL pluridisciplinaire** (direction, encadrement, médecins), qui a défini notre ambition commune et posé la première pierre du projet. En mai, un **groupe démarche** de 25 professionnels issus des trois établissements a pris le relais pour enrichir cette vision et dégager les grandes orientations. En juin, un **séminaire fédérateur** a mobilisé plus de 80 professionnels, résidents et partenaires du territoire, nourrissant la réflexion par des échanges riches et inspirants.

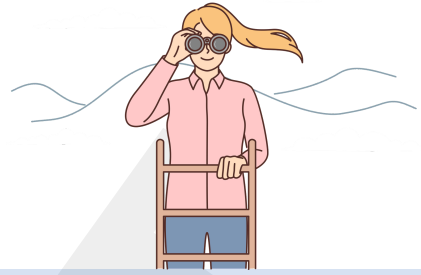
Mais nous ne nous sommes pas arrêtés là ! En septembre, chaque site a organisé une journée dédiée aux professionnels de terrain pour élargir la participation et recueillir encore plus d'idées. En octobre, le COPIL a franchi une nouvelle étape en rédigeant **huit fiches actions**, véritables leviers de transformation. En décembre, le groupe démarche s'est réuni pour affiner et enrichir ces fiches avec l'expertise et la sensibilité du terrain.

Janvier 2025 a été le mois de l'écriture du projet, une étape clé qui synthétise toute l'**intelligence collective** déployée cette année. Le COPIL et le groupe démarche ont poursuivi leur mission en finalisant et bonifiant ce projet, s'assurant qu'il reflète pleinement les valeurs et ambitions portées tout au long de cette démarche.

Ce projet est avant tout le fruit d'une **co-construction**, d'un engagement commun pour une **gériatrie ambitieuse** et résolument tournée vers l'avenir.

Sa diffusion auprès des professionnels, des usagers, des familles et des partenaires se veut être un socle partagé, une boussole commune et ce projet n'est pas une finalité en soi : il se veut **vivant, évolutif et en perpétuel mouvement**.

Il continuera d'évoluer au rythme des réflexions et des besoins du terrain, avec une ambition intacte : faire rayonner une gériatrie forte, humaine et inspirante.



## NOTRE AMBITION

« Nous voulons être une **force** et une **référence** sur le territoire et au sein du CHTL.

Nous souhaitons gravir des sommets avec courage afin de porter une image positive et nouvelle de l'accueil et de l'accompagnement des « **Vieux des Pyrénées** ».

Nous voulons que les **professionnels** soient **épanouis** et déterminés pour rejoindre la Fédération de Gériatrie en valorisant leur autonomie et en reconnaissant leurs compétences multiples.

Nous voulons être une **ressource visible et reconnue** pour les familles et les habitants.

Nous voulons un **vieillessement serein, confortable, optimiste** en redonnant une place à nos Vieux des Pyrénées »

## NOTRE PROJET

Deux grands axes sont identifiés et déclinés en **8 leviers**.

1. **L'Usager du Sanitaire au Médico-Social**
2. **Les Professionnels, le Soignant en Gériatrie, un expert du détail non spectaculaire**

Les objectifs seront développés en fiche actions (en annexe)

Notre Charte vous est présentée à l'issu du Projet : Un arbre de Vie porteur de nos valeurs

# PARTIE 1 - L'USAGER DU SANITAIRE AU MÉDICO-SOCIAL

---

## LEVIER 1 : L'USAGER AU CENTRE DE NOS ATTENTIONS



Nous souhaitons offrir à « **Nos Vieux des Pyrénées** » un vieillissement serein, confortable et optimiste, en leur redonnant une place centrale au sein de l'établissement. L'objectif est de **valoriser leurs capacités**, d'**améliorer leur accueil et leur intégration**, et de renforcer leur rôle de citoyens.

L'implication des professionnels et la mise en place d'actions renforceront la sérénité des usagers, tout en améliorant l'image de l'établissement et la motivation des équipes.

Ce levier se décline en plusieurs objectifs :

- **Objectif 1-1-1** Créer un environnement rassurant et engageant pour les nouveaux arrivants.
- **Objectif 1-1-2** Favoriser la participation sociale des résidents en maintenant leur rôle citoyen.
- **Objectif 1-1-3** Bonifier la communication et l'information pour les usagers et leurs familles.
- **Objectif 1-1-4** Valoriser l'expérience des usagers et familles afin d'améliorer l'accompagnement

## LEVIER 2 : SE METTRE AU RYTHME DU SUJET AGE

Se mettre au rythme du sujet âgé est la voie que l'on souhaite emprunter pour placer les personnes âgées au centre de nos attentions. En effet, créer des environnements propices et s'intéresser aux impacts psychomoteurs qui accompagnent le vieillissement c'est proposer un accompagnement éclairé, spécialisé de « **nos vieux des Pyrénées** » tout en préservant leur place de citoyen.

Il est important pour les professionnels de la Fédération de Gériatrie de développer une **empathie professionnalisée**.

Générer cette valeur professionnelle, c'est développer des dispositifs qui permettront aux soignants qui nous rejoignent de percevoir plus finement les leviers qui maintiennent ou préservent l'autonomie des personnes âgées, leur lien social, et leur sentiment de bien-être.

Ce levier se décline en plusieurs objectifs :

- **Objectif 1-2-1** Permettre aux professionnels de se mettre à la place des Personnes Agées grâce à un parcours d'intégration « vis ma vie de vieux » des soignants nouvellement arrivés ou en fonction
- **Objectif 1-2-2** Faire évoluer notre regard et nos représentations grâce au développement des liens intergénérationnels.



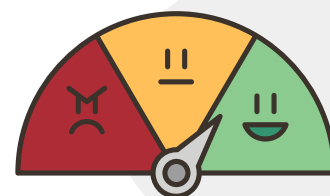
## LEVIER 3 : PERSONNALISATION ET ADAPTATION DES LIEUX DE VIE

L'entrée en institution est une étape extraordinaire pour l'utilisateur. Il quitte son habitat pour rencontrer une nouvelle architecture, de nouveaux co-habitants, des environnements qui ne lui sont pas familiers. En clair cette entrée bouscule les habitudes, tend à mettre en insécurité l'utilisateur.

Aussi il nous semble primordial de tout mettre en œuvre pour **faciliter cette intégration**, cette appropriation des nouveaux lieux. Pour ce faire il est important de laisser un espace de liberté aux usagers dans le choix des objets de décoration par exemple, de pouvoir **personnaliser leur environnement** en tant que citoyen. Cela permettra de redonner un sentiment de sécurité afin d'accélérer l'habitation, de faire en sorte que ce lieu soit adapté mais aussi confortable, dans lequel l'utilisateur se sente bien comme « **à la maison** ».

Ce levier se décline en plusieurs objectifs :

- **Objectif 1-3-1** Dans toute restructuration, ou construction bâimentaire, rechercher les besoins des usagers par l'expression au sein des comités des résidents ou des Conseil de Vie Sociale.
- **Objectif 1-3-2** Penser l'ameublement, et l'aménagement des espaces privés comme au « domicile » et collectifs comme dans « la cité » en colorant avec des actions de développement durable.
- **Objectif 1-3-3** Poursuivre le développement de l'accompagnement selon la méthode Montessori favorisant l'appropriation des lieux et des quotidiens par les usagers-citoyens.



## LEVIER 4 : ETHIQUE ACCOMPAGNEMENT ET FIN DE VIE

### Une démarche et un engagement pour une fin de vie digne et apaisée.

L'accompagnement de **fin de vie** en Gériatrie est une démarche essentielle qui doit allier **respect, humanité et éthique**. La fédération de Gériatrie garantit une prise en charge qui honore la dignité et le choix des patients tout en soutenant les familles et les équipes soignantes. Elle s'engage à changer le regard sur la fin de vie au travers d'actions visant à offrir un accompagnement serein confortable et empreint de bienveillance. L'objectif est de favoriser un **cadre respectueux** et **paisible** au sein duquel chaque acteur (professionnels, familles, soignés) trouve écoute, soutien et ressources pour traverser cette étape en toute sérénité. Changer le regard sur cette étape de vie, c'est reconnaître que la dignité et l'humanité doivent rester au cœur des soins, jusqu'au dernier instant.

Ce levier se décline en plusieurs objectifs :

- **Objectif 1-4-1** Favoriser un accompagnement humain et bienveillant notamment par la mise en place de soirée débat, d'espace de dialogue...
- **Objectif 1-4-2** Renforcer la prise en compte des volontés des patients par le recueil des directives anticipées entres autres.
- **Objectif 1-4-3** Développer une culture éthique au sein des équipes pluridisciplinaires à l'aide de formation, de mise en place de référents...
- **Objectif 1-4-4** Créer un environnement apaisant et adapté à la fin de vie.



# PARTIE 2 - LES PROFESSIONNELS

## LE SOIGNANT EN GÉRIATRIE, UN EXPERT DU DÉTAIL NON SPECTACULAIRE

---

### LEVIER 1 : REJOIGNEZ-NOUS EN TERRE GÉRIATRIQUE !

La gériatrie est un univers riche d'**humanité**, d'**expertise** et d'**engagement**. Ces soignants sont des experts du détail, ils déploient ces gestes discrets mais essentiels qui font toute la différence. Aujourd'hui, nous voulons faire rayonner ces métiers, renforcer notre attractivité et changer le regard sur le soin donné aux aînés. Grâce à une **communication dynamique** et une **valorisation forte des professionnels**, nous construisons ensemble une gériatrie innovante et inspirante. Ensemble, donnons à la gériatrie la place qu'elle mérite.

Ce levier se décline en plusieurs objectifs :

- **Objectif 2-1-1** Valoriser l'image de la gériatrie auprès des professionnels et du grand public.
- **Objectif 2-1-2** Renforcer l'attractivité des établissements pour recruter et fidéliser les soignants.
- **Objectif 2-1-3** Améliorer la communication interne.
- **Objectif 2-1-4** Développer la visibilité externe.



## LEVIER 2 : ACCUEILLIR ET ACCOMPAGNER LE PROFESSIONNEL TOUT AU LONG DE SA CARRIÈRE

La renommée d'une structure tient à la **qualité de vie et de soins** qui y sont prodigués. Cette qualité est bien l'apanage des professionnels qui y exercent. Les femmes et les hommes qui constituent les professionnels de la Fédération de Gériatrie du CHTL, sont les précieux ingrédients qu'il est indispensable de protéger. Afin d'offrir à « **nos vieux des Pyrénées** » le meilleur accompagnement qui soit, alors la reconnaissance de la singularité du professionnel, de ses compétences, est indispensable. Le sentiment d'appartenance à la Fédération de Gériatrie renforcera la fidélisation et contribuera également à **changer le regard** sur la vieillesse.

Les **premiers pas** d'un professionnel au sein d'une nouvelle structure conditionneront son bien-être au travail, sa motivation et son intégration sources de bienveillance envers les usagers.

C'est aussi au long cours que **l'envie et la passion** s'entretiennent. Des rituels, des moments privilégiés, des temps dédiés tout au long de la carrière du professionnel lui permettront un épanouissement perpétuel.

Ce levier se décline en plusieurs objectifs :

- **Objectif 2-2-1** Professionnaliser et standardiser l'accueil et le pré accueil des nouveaux professionnels.
- **Objectif 2-2-2** Accompagner l'intégration et l'inclusion des nouveaux professionnels.
- **Objectif 2-2-3** Favoriser la montée en compétences et la reconnaissance des atouts de chaque professionnel tout au long de la carrière.
- **Objectif 2-2-4** Reconnaître et faire connaître les compétences et les talents de chaque professionnel.



## LEVIER 3 : LE SOIGNANT EN GÉRIATRIE : UN EXPERT POLYVALENT ET AUTONOME

Dans un contexte de vieillissement de la population et d'évolution de besoins en Santé, le soignant en gériatrie est un **expert polyvalent**, un **soutien humain indispensable** et un **innovateur** dans l'accompagnement des aînés. Il allie compétences techniques, relationnelles, capacités d'adaptation et engagement humain pour optimiser l'accompagnement. Le soignant a une place primordiale, il est reconnu face aux enjeux de la perte de l'autonomie. Il est un acteur clé de la prévention et de la réhabilitation des capacités des usagers. Il est une ressource essentielle au sein de notre fédération, reconnu par l'ensemble des parties prenantes, il questionne le sens du travail, est un acteur central du **BIEN VEILLIR**. L'intelligence collective et les capacités d'innovation contribuent à offrir au sein de la fédération une réponse inclusive aux besoins de nos « **vieux des Pyrénées** ».

En gériatrie, la force, l'expertise et l'attractivité reposent sur des ressources reconnues et valorisées des professionnels motivés !

Ce levier se décline en plusieurs objectifs :

- **Objectif 2-3-1** Renforcer les compétences des soignants.
- **Objectif 2-3-2** Favoriser le partage des connaissances en pluridisciplinarité.
- **Objectif 2-3-3** Développer des outils stratégiques innovants.



## LEVIER 4 : COMMUNICATION POSITIVE INTERGÉNÉRATIONNELLE ET INTERPROFESSIONNELLES AU SEIN DE LA FÉDÉRATION DE GÉRIATRIE

La communication constitue une **véritable force au cœur** de la **relation de soin** et d'**accompagnement**. Dans un contexte gériatrique ou la fragilité, la vulnérabilité et la dépendance sont présentes, la **communication positive** s'impose comme un levier incontournable : elle crée un climat de **confiance** , renforce la **coopération** et valorise la dignité de chaque personne.

Au sein de la fédération, promouvoir une communication positive, bienveillante et respectueuse représente un facteur déterminant pour **améliorer** à la fois la **qualité au travail des professionnels** et la **satisfaction des résidents, des familles et des proches**.

Cette action vise à instaurer un cadre commun et partagé favorisant le respect, l'écoute et la coopération, tout en renforçant la dynamique intergénérationnelle et interprofessionnelle.

Ce levier se décline en plusieurs objectifs :

- **Objectif 3.4.1** Instaurer un cadre commun de communication (constitution d'une chartre...)
- **Objectif 3.4.2** Développer les compétences et les postures professionnelles positives.
- **Objectif 3.4.3** Améliorer la qualité de vie au travail et la satisfaction des parties prenantes
- **Objectif 3.4.4** Favoriser le partage et la coopération intergénérationnelle et interprofessionnelle (organiser temps d'échange, développer des lieux ...)



# CHARTRE

## DE LA FEDERATION DE GERIATRIE

---

Nous nous engageons à promouvoir une prise en charge humaine, innovante et responsable des personnes âgées. Cette charte définit les principes et les valeurs qui nous guident tout au long de notre parcours. L'image d'un arbre est symbole de la vie, de croissance et d'enrichissement dans un savoir-faire et savoir-être partagé.

**L'arbre des valeurs représente notre engagement commun, cette image a été choisie car chacune de ses parties incarnent un aspect fondamental de notre mission.**

**Les racines, le terreau** évoquent l'héritage de notre passé et l'ancrage à notre histoire. C'est ce qui stabilise aujourd'hui la Fédération. Ils symbolisent le savoir-faire et l'expérience sur lesquels repose notre engagement.

**Le tronc** représente la force et l'unité. Les trois sites et leurs membres ne font qu'un, corps solide qui soutient l'ensemble des initiatives et permet de transmettre nos valeurs.

**Les branches** évoquent l'expansion et la diversité des actions menées. Elles montrent la manière dont la fédération s'étend autour de nouvelles pratiques et idées pour répondre aux besoins exprimés.

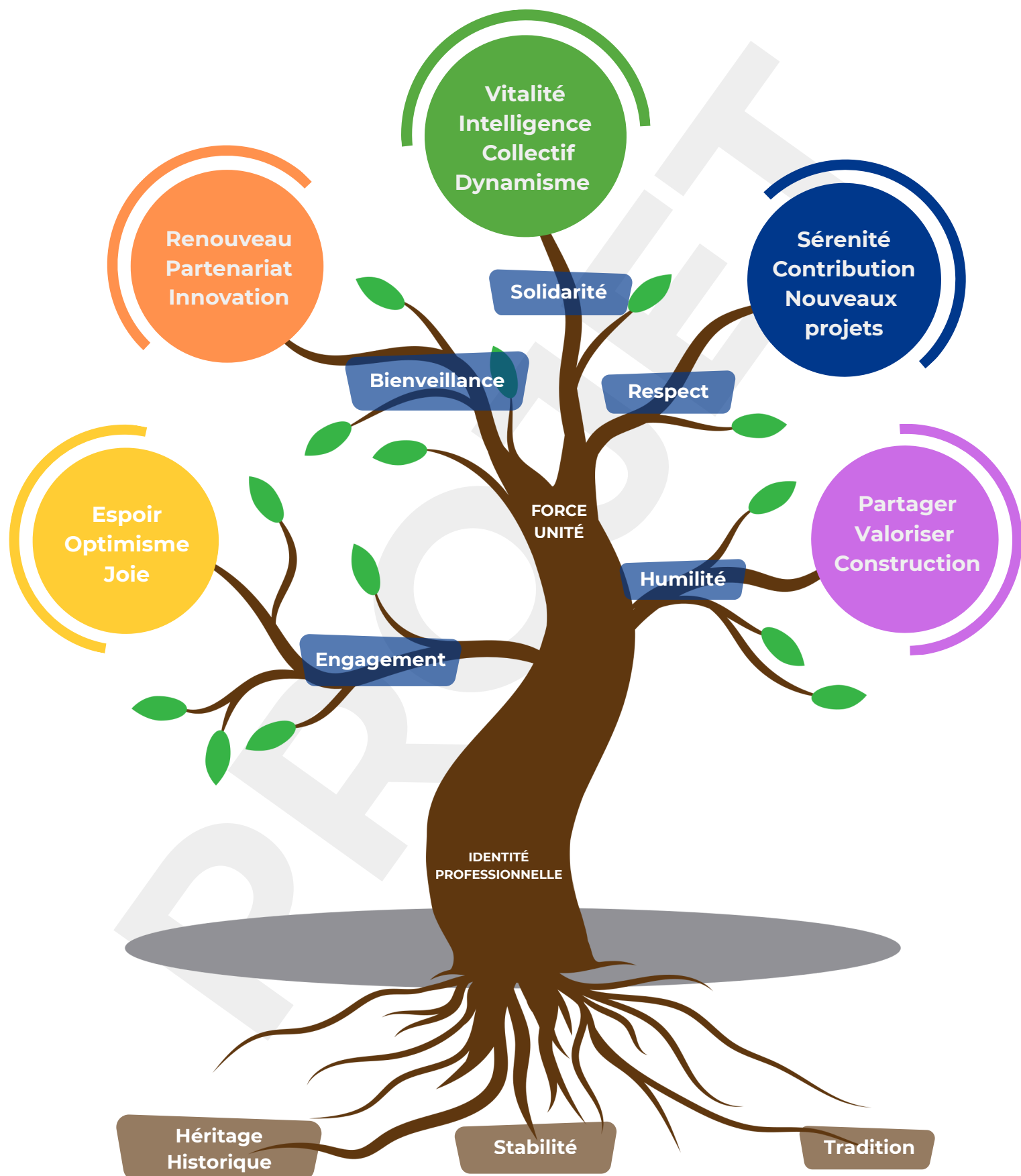
**Les feuilles** symbolisent le renouveau et la vitalité de chaque acteur. Chaque feuille représente l'apport individuel qui, en se combinant avec celui des autres, enrichit l'ensemble du collectif.

Cette charte incarnée par l'arbre de nos valeurs, reflète notre volonté commune de bâtir un futur solidaire et novateur au sein de la fédération. Elle grandit et se transforme grâce à l'union et à l'engagement de chacun de ses membres.

**Nous invitons chaque acteur de la fédération à adhérer pleinement à ces valeurs et à les porter.**

# L'ARBRE DES VALEURS

« Ensemble enracinés dans nos valeurs nous faisons grandir l'avenir de la gériatrie »



# FICHES ACTIONS

# ➤ FICHE ACTION 1 À FORT IMPACT

<b>TITRE DE L'ACTION</b>	<b>L'USAGER AU CENTRE DE NOS ATTENTIONS</b>
<b>LIEN AVEC L'AMBITION</b> Ce que cette proposition va nourrir pour servir l'ambition	Nous voulons un vieillissement serein, confortable, optimiste en redonnant une place à « nos vieux des Pyrénées ».
<b>CONCRÈTEMENT</b> ce que nous allons faire	<ul style="list-style-type: none"><li>• Valoriser le vieillissement</li><li>• Formaliser une procédure d'accueil</li><li>• Écrire le projet de soin avec la personne et son entourage en valorisant ses capacités plutôt qu'en pointant ses déficiences.</li><li>• Créer un espace dédié aux pré - admissions (chaleureux, pas de coupure de tâche par le téléphone...)</li><li>• Faire des capsules vidéos de l'équipe soignante et des locaux</li><li>• Remise d'un livret d'accueil simplifié, avoir dans chaque chambre les différents numéros de téléphone des différents professionnels.</li><li>• Avoir une personne référente pour l'accueil du patient au sein des résidents</li><li>• Organiser un échange quelques semaines après l'admission pour faire un débriefing</li><li>• Créer des événements afin de mettre en avant l'utilisateur (exemple : animation de radio / journal / esprit village / créer des concours).</li><li>• Maintenir le rôle de citoyens (accompagnement vote / prise de décision)</li></ul>
<b>IMPACTS POSITIFS</b> ce que nous allons gagner (bénéfices)	<ul style="list-style-type: none"><li>• Motivation et implication des professionnels</li><li>• Un accueil de qualité aura un impact positif sur l'image de notre établissement</li><li>• Sérénité des usagers et des professionnels</li></ul>
<b>QUI ?</b> réfèrent(s) et autres parties prenantes concernées	Tout le monde
<b>INDICATEURS DE SATISFACTION</b> à quoi verrons-nous que nous avons réussi ?	<ul style="list-style-type: none"><li>• Satisfaction des usagers, des familles, des professionnels</li><li>• Diminution des appels des familles, des plaintes et réclamations</li><li>• Diminution des problèmes engendrés par les entrées non anticipées</li></ul>

# ➤ FICHE ACTION 2 À FORT IMPACT

<b>TITRE DE L'ACTION</b>	<b>SE METTRE AU RYTHME DU SUJET ÂGÉ</b>
<b>LIEN AVEC L'AMBITION</b> Ce que cette proposition va nourrir pour servir l'ambition	Donner une place juste et changer le regard sur la personne âgée en reconnaissant ses particularités grâce à nos compétences multiples et spécialisées en gériatrie, lui donner une place de citoyen.
<b>CONCRÈTEMENT</b> ce que nous allons faire	<ul style="list-style-type: none"><li>• OLD BODY permettre aux soignants et aux familles grâce à plusieurs dispositifs de ressentir les capacités sensorimotrices restantes du sujets âgé (simulateur d'arthrose) - semaine bleu</li><li>• VERY OLD TRIP propositions de scénettes de vie quotidienne en collectivité (plus de partage avec tous les corps de métier).</li><li>• Projection du film séminaire " témoignages des personnes âgées de notre institution "</li><li>• Développer les liens intergénérationnels sous la forme de projets ou manifestations socio-culturels collectifs en incluant les jeunes générations y compris les familles des soignants</li><li>• Permettre aux personnes âgées de notre Fédération de bénéficier d'outils facilitateurs sensorimoteurs (ex: amplificateur d'écoute-agrandisseur d'acuité visuelle- réalité virtuelle...)</li><li>• Formation tous les ans de chaque professionnel autour du sujet âgé.</li><li>• Congrès multi-professionnels</li><li>• Ateliers immersifs "vis ma vie-vis ma journée"</li></ul>
<b>IMPACTS POSITIFS</b> ce que nous allons gagner (bénéfices)	<ul style="list-style-type: none"><li>• Maintien de l'autonomie et du lien social de la population accueillie</li><li>• Amélioration du bien être de la population accueillie</li><li>• Changement des représentations sur le sujet âgé</li><li>• Spécialisation des équipes</li></ul>
<b>QUI ?</b> réfèrent(s) et autres parties prenantes concernées	<ul style="list-style-type: none"><li>• Constitution d'une équipe " parcours d'intégration"</li><li>• Constitution comité de pilotage soignants + personnes âgées "événementiel"</li><li>• Recherche de mécénat pour des appuis financiers</li></ul>
<b>INDICATEURS DE SATISFACTION</b> à quoi verrons-nous que nous avons réussi ?	Enquête de satisfaction pour les personnes âgées et les équipes

# ➤ FICHE ACTION 3 À FORT IMPACT

TITRE DE L'ACTION	PERSONNALISATION, ADAPTATION DES LIEUX DE VIE
<b>LIEN AVEC L'AMBITION</b> Ce que cette proposition va nourrir pour servir l'ambition	<ul style="list-style-type: none"><li>• Image positive des lieux en lien avec les venues des personnes âgées. Accompagnement dans un lieu adapté et confortable, en colorant avec des actions développement durable</li><li>• Valoriser la communication sur les lieux de vie en interne et externe</li></ul>
<b>CONCRÈTEMENT</b> ce que nous allons faire	<ul style="list-style-type: none"><li>• Poursuivre la méthode Montessori (photo, signalétique adaptés, mise en place de comité des résidents...)</li><li>• Renforcer l'intervention de l'ergothérapeute de manière systématique lors de toute nouvelle entrée.</li><li>• Accompagner les familles dans l'aménagement et la personnalisation de l'environnement (réveil, plaid, photographie, objets personnels...)</li><li>• Personnalisation de l'aménagement de la chambre en interrogeant la personne âgée sur ce qu'elle souhaite (acteur-citoyen, le pouvoir d'agir et de décider)</li><li>• Créer des espaces intimistes en dehors des salles à manger (peut être en utilisant le concept de 2nde main notamment au niveau des mobiliers ?) en fonction des possibles bâtimentaires</li><li>• Apporter les expertises des soignants et l'expression des besoins des usagers par les usagers pour la construction des nouveaux bâtiments et ou la réhabilitation des bâtiments déjà existants.</li><li>• Favoriser l'accessibilité aux offres de manière autonome (lieux communs accessibles à tous les "habitants" d'un lieu (office, SAM, terrasse...))</li><li>• Avatar photo ou trombinoscope</li><li>• Mise en place de mobilier personnalisé "comme à la maison" (par exemple personnalisation des salles à manger ; nappe/ vaisselle/ lampe de table/ ardoise / tablier service repas)</li><li>• Tenues en couleur des professionnels</li><li>• Partenariat avec les artistes et/ou professionnels disposant de compétences en interne</li></ul>
<b>IMPACTS POSITIFS</b> ce que nous allons gagner (bénéfices)	<ul style="list-style-type: none"><li>• Des résidents plus confortables, citoyens, sereins dans un environnement moins "hospitalier" port de blouses ? en dehors des soins ?</li><li>• Une meilleure attractivité pour les usagers mais aussi pour les professionnels</li><li>• Meilleure qualité de vie pour les usagers et pour les professionnels et amélioration des conditions de travail</li></ul>
<b>QUI ?</b> réfèrent(s) et autres parties prenantes concernées	<ul style="list-style-type: none"><li>• Les ressources techniques</li><li>• La direction, l'encadrement, les professionnels</li><li>• Les usagers</li><li>• Les familles</li><li>• Bénévoles</li><li>• Partenaires extérieurs</li></ul>
<b>INDICATEURS DE SATISFACTION</b> à quoi verrons-nous que nous avons réussi ?	<ul style="list-style-type: none"><li>• Questionnaire de satisfaction pour les usagers mais aussi pour les professionnels</li><li>• Diminution des plaintes</li><li>• Augmentation du nombre de projet en lien avec l'amélioration des espaces de vie</li><li>• Presse locale</li><li>• Augmentation de la fidélisation des professionnels</li></ul>

# > FICHE ACTION 4 À FORT IMPACT

<b>TITRE DE L'ACTION</b>	<b>ETHIQUE, ACCOMPAGNEMENT ET FIN DE VIE</b>
<b>LIEN AVEC L'AMBITION</b> Ce que cette proposition va nourrir pour servir l'ambition	Changer le regard-ressource famille- place de l'utilisateur- accompagnement serein et qualitatif
<b>CONCRÈTEMENT</b> ce que nous allons faire	<ul style="list-style-type: none"><li>• Anticipation et recueil des directives anticipées</li><li>• Ecrire des procédures au niveau du staff éthique / démarche décisionnelle éthique</li><li>• Respect du choix de la personne / participer aux soirées débat</li><li>• Formation éthique auprès des professionnels</li><li>• Nommer des référents qui siègent au comité éthique inter-établissement</li><li>• Mise en place d'une valise "sérénité" pour accompagner la fin de vie (enceinte / lumière tamisée / fauteuil / paravent / huile essentielle / couverture etc).</li></ul>
<b>IMPACTS POSITIFS</b> ce que nous allons gagner (bénéfices)	<ul style="list-style-type: none"><li>• Epanouissement de tous</li><li>• Accompagnement serein et confortable</li><li>• Favoriser développer les ambiances et environnements paisibles</li></ul>
<b>QUI ?</b> réfèrent(s) et autres parties prenantes concernées	<ul style="list-style-type: none"><li>• Soignants</li><li>• Soignés</li><li>• Familles proches</li></ul>
<b>INDICATEURS DE SATISFACTION</b> à quoi verrons-nous que nous avons réussi ?	<ul style="list-style-type: none"><li>• Témoignages</li><li>• Rubrique nécrologique presse</li><li>• Retour sur expériences des accompagnements</li><li>• Démarche éthique / référentiels</li></ul>
<b>THÉMATIQUES</b>	<ul style="list-style-type: none"><li>• Droit et Liberté</li><li>• Libre Arbitre :<ul style="list-style-type: none"><li>◦ Alimentation</li><li>◦ Sexualité</li><li>◦ Relations affectives</li><li>◦ Refus de soins</li><li>◦ Addictions</li><li>◦ Directives Anticipées</li><li>◦ Contentions environnementales physiques</li><li>◦ Consentement et accompagnement bienveillant directif</li></ul></li></ul>

# ➤ FICHE ACTION 5 À FORT IMPACT

<b>TITRE DE L'ACTION</b>	<b>REJOIGNEZ-NOUS EN TERRE GÉRIATRIQUE</b>
<b>LIEN AVEC L'AMBITION</b> Ce que cette proposition va nourrir pour servir l'ambition	Donner une image positive de la gériatrie, (changer le regard des professionnels et des familles).
<b>CONCRÈTEMENT</b> ce que nous allons faire	<p><b>En interne :</b></p> <ul style="list-style-type: none"> <li>• Présence de la Fédération de gériatrie sur les réseaux sociaux :             <ul style="list-style-type: none"> <li>◦ Facebook, Instagram = Pour la convivialité et les actions quotidiennes.</li> <li>◦ LinkedIn = pour la diffusion d'offres d'emploi et d'actualité.</li> </ul> </li> <li>• Presse locale</li> <li>• Revoir la signalétique des services sur chaque établissement : Intérieur et extérieur.</li> <li>• Réaliser des formations Flash pour promouvoir la culture au sein des services.</li> <li>• Avoir des référents au sein de toutes les instances du CHTL.</li> <li>• Créer des capsules sur les métiers.</li> <li>• Mettre en place des réunions dans chaque service et inter sites.</li> <li>• Création d'une charte à diffusion dans le livret d'accueil des nouveaux professionnels.</li> <li>• Communication en interne sur le Logiciel de soins.</li> <li>• Tableau d'affichage</li> <li>• Adresse mail professionnelle à tous les professionnels pour diffusion des informations, notes, vacances de postes.</li> <li>• Mettre en place des écrans pour diffusion d'informations au niveau des accueils et de chaque service.</li> <li>• Créer des événements pour développer la cohésion entre professionnels. Par exemple, journée rando sport Journée ludique.</li> <li>• Créer une boîte à idées pour proposer des événements une fois tous les semestres hors des murs.</li> <li>• Créer des défis inter-services avec des prix à gagner</li> <li>• Proposer des visites sur chaque site, d'un service à l'autre et inter-site.</li> <li>• Distribution de goodies</li> </ul> <p><b>En externe :</b></p> <ul style="list-style-type: none"> <li>• Réaliser des actions auprès des instituts de formation (Cours, présentation, participation aux examens)</li> <li>• Être présent sur les salons (par exemple, Studyrama, salon des seniors, salon de l'emploi).</li> <li>• Créer des portes ouvertes de nos établissements avec des micros-ateliers pour présenter les métiers, les prestations.</li> <li>• Créer un séminaire annuel animé par les professionnels des services pour présenter les projets / actions réalisées sur l'année.</li> <li>• Intégrer sur notre site via trajectoire, les photos des lieux de vie des chambres + visite virtuelle des lieux</li> <li>• Goodies</li> <li>• Participation à des manifestations externes existantes (sujet : santé publique / lien social) avec tenues identifiées</li> </ul>

## > FICHE ACTION 5 À FORT IMPACT

### IMPACTS POSITIFS

ce que nous allons gagner  
(bénéfices)

- La spécialité de gériatrie
- L'attraction des soignants et la cohésion,
- La confiance des citoyens.

### QUI ?

réfèrent(s) et autres parties  
prenantes concernées

- Les usagers et leurs familles,
- Les professionnels
- Les partenaires.

### INDICATEURS DE SATISFACTION

à quoi verrons-nous que nous  
avons réussi ?

- Indicateur en lien avec les IQQS et IPAQS
- Diminution du turnover des soignants.
- Augmentation du nombre de candidatures
- Augmentation des demandes sur via trajectoire.
- Nombre d'actions collectives / événements proposés au sein de la Fédération.

### INFORMATIONS COMPLÉMENTAIRES

# ➤ FICHE ACTION 6 À FORT IMPACT

## TITRE DE L'ACTION

**ACCUEILLIR ET ACCOMPAGNER LE PROFESSIONNEL TOUT AU LONG DE SA CARRIÈRE AU SEIN DE LA FÉDÉRATION DE GÉRIATRIE**

## LIEN AVEC L'AMBITION

Ce que cette proposition va nourrir pour servir l'ambition

Reconnaître la singularité du professionnel et ses compétences vont permettre son épanouissement, son évolution professionnelle, accroître sa motivation, son sentiment d'appartenance à la fédération de gériatrie ; Cela renforcera sa fidélisation au sein de cette spécialité qu'est la gériatrie dans le but de changer le regard sur la vieillesse.

## CONCRÈTEMENT

ce que nous allons faire

### Levier 1 : structuration de l'accueil

- Pré accueil : qualité de l'échange téléphonique – qualité de l'accueil de l'encadrement supérieur – visite de l'établissement et du service par le CDS – attractivité : Hublo, prime grand âge, NBI... en fonction de la réglementation.
- Accueil personnalisé par le CDS : projet de service, planning, rencontre avec les collègues, code d'accès ordinateur, commande des tenues professionnelles, remise du livret d'accueil, les fiches de poste, informations sur l'intervention de professionnels dans le cadre de la QVCT
- Créer un répertoire des talents / compétences extra-professionnels
- Capsule métier
- Doublure pour la prise de poste avec soignant motivé (tuteur) et une feuille de route
- Faire un point d'étape à 8 jours, formaliser une rencontre avec le CDS.
- Faire un point d'étape à 15 jours : rencontre avec CDS et tuteur + avoir un retour sur les résidents sur ce nouveau professionnel.
- Formation d'une journée pour l'ensemble des professionnels nouvellement arrivés (programmation 2 fois/an).
- Café rencontre : regrouper les nouveaux professionnels avec les CDS CSS et direction pour avoir un retour de leur accueil / leur prise de poste / point positif et à améliorer (tous les trimestres).

### Levier 2 : l'accompagnement

- Formaliser une rencontre à 3 mois avec le CDS.
- Entretien de formation et entretien professionnel 1 fois/an.
- Formation obligatoire dans les 6 mois / 1 an : journée sécurité incendie – logiciel Crossway – manutention des malades.
- Après 1 an d'exercice proposer au soignant d'être référent dans un domaine de soins pour l'impliquer dans le service. (cartographie des compétences type DU)
- Fêter l'anniversaire des 1 an dans le service.
- Information et présentation des nouveaux professionnels.
- Mémo répertoire des personnes du service.

## > FICHE ACTION 6 À FORT IMPACT

### IMPACTS POSITIFS

ce que nous allons gagner  
(bénéfices)

- Le sentiment de reconnaissance, de considération
- De la fidélisation / moins de turn over
- Sentiment d'appartenance à une fédération
- Expertise soignante dans cette spécialité qu'est la gériatrie

### QUI ?

réfèrent(s) et autres parties  
prenantes concernées

- L'agent accueilli
- Encadrement : CDS CSS
- Direction, DRH , service de formation et santé au travail.
- Équipe médicale et paramédicale

### INDICATEURS DE SATISFACTION

à quoi verrons-nous que nous  
avons réussi ?

- Augmentation de la durée moyenne de contrat
- Diminution du taux d'absentéisme
- Diminution de la demande de mobilité pour moins de Turn Over
- Evolution professionnelle, promotion

# > FICHE ACTION 7 À FORT IMPACT

<b>TITRE DE L'ACTION</b>	<b>LE SOIGNANT EN GÉRIATRIE : UN EXPERT POLYVALENT ET AUTONOME</b>
<b>LIEN AVEC L'AMBITION</b> Ce que cette proposition va nourrir pour servir l'ambition	Une force, une référence donc une attractivité sur le CHTL et le territoire, une ressource visible et reconnue.
<b>CONCRÈTEMENT</b> ce que nous allons faire	<ul style="list-style-type: none"><li>• La fédération choisit un thème de formation par an et le déploie en pluridisciplinarité.</li><li>• Priorisation de formations flashes (2 h après les transmissions), des ateliers en partant de situations et des besoins = comité qualité avec des fiches repères.</li><li>• Mise en place d'une banque, base de données sur tout ce qui existe.</li><li>• Mise en commun des acteurs qualité du PAQSS de la gériatrie.</li><li>• Utilisation d'application KAHOOT</li><li>• Diffuser son savoir/compétences dans son service et au delà de son service(compagnonnage)</li><li>• Réinvestir les formations auprès du service et des équipes.</li></ul>
<b>IMPACTS POSITIFS</b> ce que nous allons gagner (bénéfices)	Une expertise globalisée et reconnue vers une autonomie plus forte.
<b>QUI ?</b> réfèrent(s) et autres parties prenantes concernées	<ul style="list-style-type: none"><li>• Soignants</li><li>• Médecins</li><li>• Cadres</li><li>• Transversaux</li></ul>
<b>INDICATEURS DE SATISFACTION</b> à quoi verrons-nous que nous avons réussi ?	<ul style="list-style-type: none"><li>• Enquête de satisfaction sur les formations</li><li>• Indicateurs PAQSS</li><li>• Nombre d'agent formé</li></ul>
<b>INFORMATIONS COMPLÉMENTAIRES</b>	

# ➤ FICHE ACTION 8 À FORT IMPACT

<b>TITRE DE L'ACTION</b>	<b>COMMUNICATION POSITIVE INTERGÉNÉRATIONNELLE ET INTERPROFESSIONNELLES AU SEIN DE LA FÉDÉRATION DE GÉRIATRIE</b>
<b>LIEN AVEC L'AMBITION</b> Ce que cette proposition va nourrir pour servir l'ambition	C'est une force qui permet de la sérénité et du confort dans les échanges et l'accompagnement respectueux et bienveillant des personnes fragiles et vulnérables
<b>CONCRÈTEMENT</b> ce que nous allons faire	<ul style="list-style-type: none"><li>• Création d'une charte de communication en s'appuyant sur les outils existants</li><li>• Contractualisation de l'engagement à respecter cette charte</li><li>• Lister les éléments préconisés et proscrits en communication adaptées aux sujets âgés</li><li>• Proposer un dispositif d'aide en équipe pour repérer les postures professionnelles inadaptées afin de guider les professionnels vers une communication de qualité</li><li>• Formation des professionnels en communication bienveillante et respectueuse</li><li>• Temps d'échange et de partage entre professionnels et usagers</li><li>• Adopter une communication positive au sein de la fédération (voir le capacité plus que la dépendance).</li><li>• Mise en place de lieux permettant l'intergénérationnel</li></ul>
<b>IMPACTS POSITIFS</b> ce que nous allons gagner (bénéfices)	<ul style="list-style-type: none"><li>• Amélioration de la qualité de vie au travail</li><li>• Développement d'une expertise en communication des équipes en Gériatrie</li><li>• Satisfaction des personnes âgées, des familles et proches</li><li>• Amélioration de la satisfaction des professionnels</li></ul>
<b>QUI ?</b> réfèrent(s) et autres parties prenantes concernées	Tout professionnel en prise en charge directe ou indirecte avec les personnes âgées, les familles et les proches
<b>INDICATEURS DE SATISFACTION</b> à quoi verrons-nous que nous avons réussi ?	<ul style="list-style-type: none"><li>• Qualité communicationnelle des équipes</li><li>• Baisse des conflits</li><li>• Baisse des plaintes</li><li>• Baisse des FEI</li><li>• Amélioration de la satisfaction des professionnels</li></ul>
<b>INFORMATIONS COMPLÉMENTAIRES</b>	







@FG Chtl



@federation\_de\_geriatrie65



[www.ch-tarbes-lourdes.fr](http://www.ch-tarbes-lourdes.fr)

